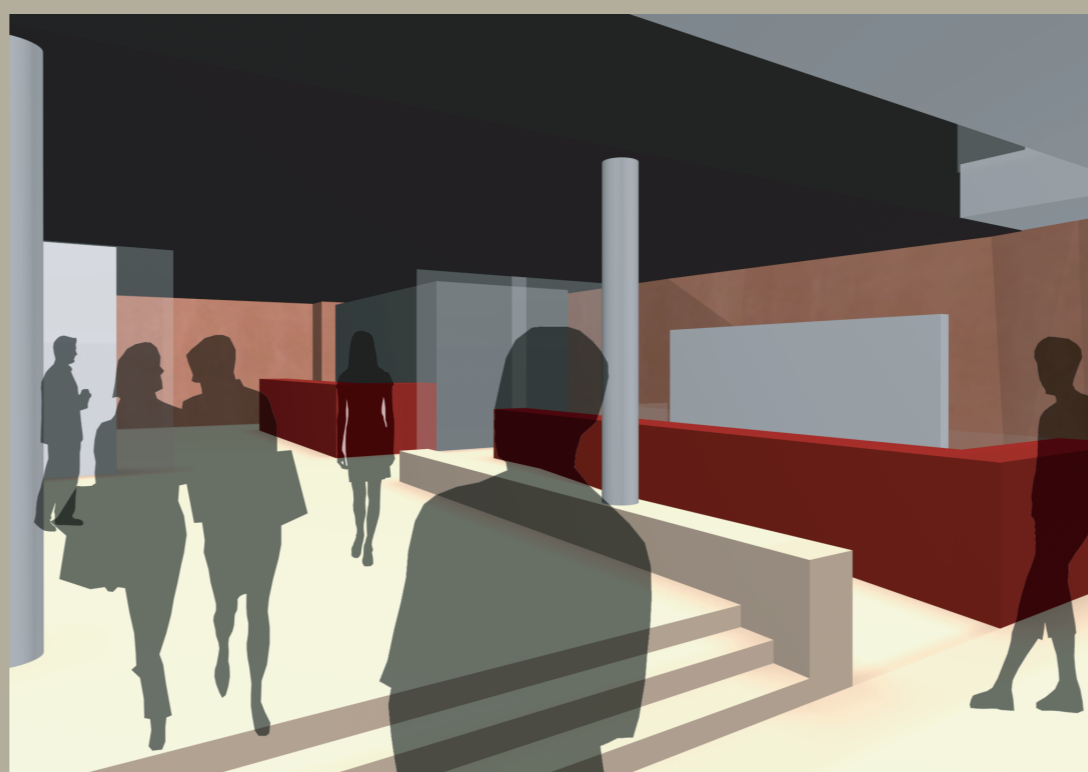


SITUACE M 1:1000



INTERIÉR - POHLED Z KAVÁRNY DO FOYER



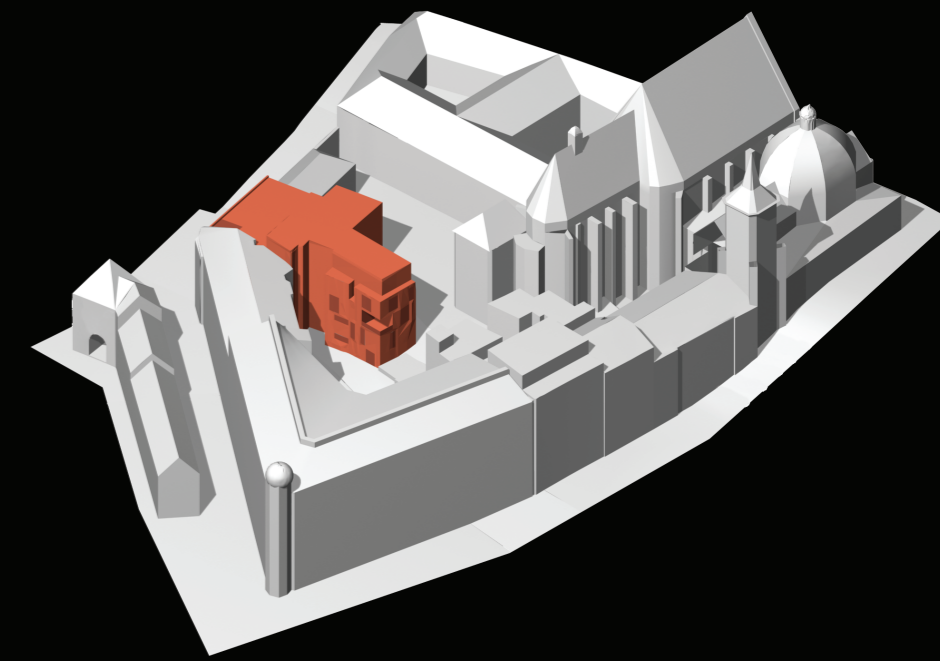
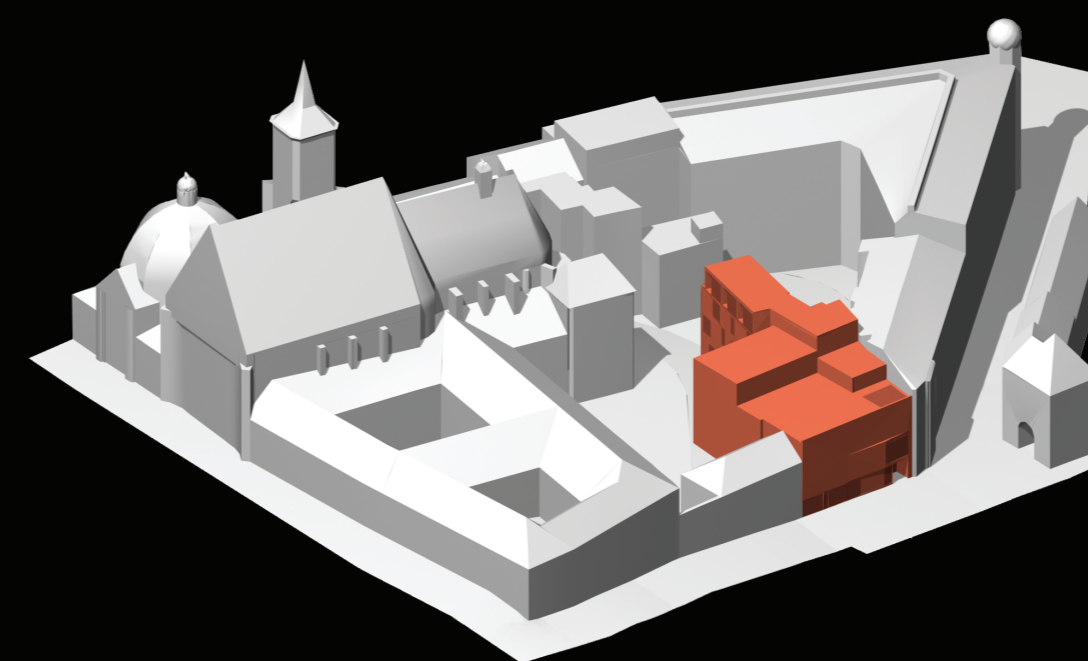
INTERIÉR - POHLED OD VSTUPU DO FOYER



INTERIÉR - POHLED NA SCHODIŠTĚ DO HORNÍHO FOYER

ČELNÍ POHLED Z ULICE ORLÍ M 1:200

AXONOMETRIE



ZÁKRESY DO FOTOGRAFIE



Hudebně dramatická laboratoř JAMU

Nová budova Hudebně dramatické laboratoře JAMU si klade za cíl být experimentálním variabilním prostorem nejen pro školní provoz výuky studentů v oboru opera a muzikál, ale i pro mimoškolní vzdělávací a komerční využití související s těmito obory. Náplň objektu je přitom zcela specifická a nejednoznačná. Nejedná se ani o čistý provoz školní budovy ani pouze o divadlo, ale o průnik více provozů a způsobů využití a komunikace s okolím. Cílem návrhu je vytvoření optimálního vnitřního prostředí budovy, jež bude svým formálním pojetím a duchovní náplní podporovat kreativitu a svobodné myšlení a chování jeho uživatelů a optimálním způsobem jej prezentovat a zprostředkovávat vnějšímu světu. Stavbu nového objektu chápeme jako zcela výjimečný a svébytný zásah do stávající struktury s vytvořením nové - moderní duchovní dominanty v místě.

Urbanismus

Řešené území v ulici Orlí je součástí městského bloku v historickém jádru města Brna. Charakterem zástavby v této lokalitě je uzavřenost, kompaktnost a podřízenost historickým dominantám. Nejstarší domy se v uličních frontách uzavírají do hmot členěnými drobnými okny, aby se ve dvorní části mohly otevřít arkádami kolem raských dvorů. V ústí ulice Orlí se nachází jediná dochovaná (Měnská) brána městského hradebního okruhu, jež je další přirozenou dominantou v okolí stavební parcely.

Návrhovaný objekt svojí hmotou vyplňuje celou plochu určenou pro zástavbu. Návrh doporučuje využít (nebo zhodnotit) dotčeného vnitřního bloku jako parku a proto uvažuje s odstraněním objektu na sousedním pozemku, jehož demolice je navrhována i v regulačním plánu. Tento zásah spolu se stavbou nového objektu a kompozici nové zeleně vnese do místa duch křehkých záhrad naplněných duchovním klidem. Tvar a členění nového domu odpovídá daným podmínkám, historickému prostředí, provozu a účelu, pro který je objekt určen. Veřejné a poloveřejné provozy orientované k ulici Orlí (vstup, foyer, komerční prostor) se každý svým způsobem otevírají v uliční fasádě domu a řešením svých interiérů, jež se uplatňují i navenek, napomáhají v základní orientaci v domě.

Provoz domu a jeho architektonické řešení

Nový objekt Hudebně dramatické laboratoře obsahuje všechny požadované provozy. Některé provozy spolu úzce souvisejí a komunikují, jiné vyžadují přísné, avšak nikoli nepříjemné oddělení.

- vstup do hlavních provozů budovy je jediný, kontrolním bodem je recepce
- prostor foyer vedle vstupu slouží ve dne jako shromažďovací (odpočinkový) prostor pro návštěvníky budovy
- (studenti, hudebníci), večer spolu s šatnou jako hlavní předprostor (návštěvní divadla)
- skleněnými posuvnými příčkami lze prostor foyer spojovat či rozdělovat s kavárnou se samostatným vstupem z ulice
- slavnostním schodištěm při uliční fasádě vstupujeme do foyer ve 2.NP a z něj do sálu
- z tohoto prostoru se divákům otevírá pohled do ulice a také, díky mírnému vychýlení okenního otvoru, na Měnskou bránu
- foyer je prosvětleno převýšeným světlíkem, který prochází až na střešou objektu
- skleněný vlnitý přístupný schodištěm a výhledem z foyer lze zcela uzavřít
- za recepci následuje uzavřená část budovy s hlavním schodištěm, nákladním a osobním výtahem propojujícím všechny související provozy, šatnami hudebníků, herců, sólistů a technickým zázemím objektu
- šatny herců jsou umístěny v úrovni divadelního sálu
- šatny hudebníků jsou umístěny v úrovni orchestristů
- foyer ve 2.NP lze propojit se zázemím herců a umožnit tak větší variabilitu využití sálu a přiléhajících prostor, včetně hlavního foyer v 1.NP
- provozy úzce související se sálem jsou spojeny provozním schodištěm. Vylučuje se tak kontakt herců a hudebníků a pomocného personálu s jinými provozy
- nahrávací studio je přístupné hlavním schodištěm za kontrolním bodem a má oddělený provoz
- technické zázemí je přístupné hlavním i provozním schodištěm, přitom komunikací zcela oddělené
- výukové, správní a ubytovací provozy jsou přístupné hlavním schodištěm za kontrolním bodem
- výška uliční fasády vychází z římsy vedlejšího klasicistního domu
- fasáda domu je z probarvené omítky
- parkování a odstavování vozidel navrhujeme řešit rezervací několika míst před budovou, v rámci parkování při budově kolejí JAMU na ulici Novobranské nebo v rámci budoucí plánované výstavby garáží v lokalitě Grand

Divadelní sál (152 míst)

Divadelní sál vychází z poropce doporučené ve zprávě prostorové a stavební akustiky a má rozměr 8,4x14x24 m. Maximální variabilita sálu je umožněna jednotnou úrovní podlahy v celé ploše. Elevace a případné vyvýšení jeviště bude řešeno pomocí praktikáblů. Po celém obvodu sálu je pod stropem technický ochoz, který vynáší černé vykrytí a dvě nezávisle pohyblivé lávky, které slouží k osvětlování jeviště a instalaci prvků osvětlení na rost zavěšených pod stropem sálu. V úrovni lávek jsou umístěny sklady zvuků a osvětlovačů. V zadní stěně sálu jsou situovány kabiny zvuků a osvětlovačů s návazností na sklady v patře. Přibližně ve středu sálu je umístěno výškové nastavitelné orchestristé. Nástup hudebníků je umožněn ze samostatného prostoru v přízemí. Orchestristé sestává ze čtyř samostatných částí, které umožňují různé velikosti a varianty orchestru. Orchestristé vymezuje jeviště pro klasicistickou operu, nad kterým je řešeno požadované provazistě. Jeviště bude doplněno požadavky divadelníku o propadla a bodové lamy. Pod sálem je umístěn sklad rekvizit a sklad dekorací, do kterého je umožněn přístup (3x3 m) přímo z ulice. Kulisy a jiné rozměrné předměty jsou po domě distribuovány nákladním výtahem ze skladu dekorací.

Zkušebny, korepetice, provoz nahrávacího studia

Všechny tyto místnosti dodržují proporce doporučené ve zprávě prostorové a stavební akustiky, rovněž k akustickým nárokům na konstrukce a výplně otvorů bylo přihlédnuto.